

## ***Coumadin - Introducción para los nuevos usuarios***

### **Introducción**

La formación de coágulos de sangre es común en pacientes con enfermedad de los vasos sanguíneos o del corazón.

Los coágulos de sangre pueden ser muy peligrosos, ya que pueden causar la pérdida de una extremidad, un ataque de apoplejía o incluso la muerte.

Su médico puede recomendarle que tome un anticoagulante para prevenir la formación de coágulos de sangre. Coumadin, también conocido como warfarina, es el medicamento anticoagulante que se usa con mayor frecuencia.

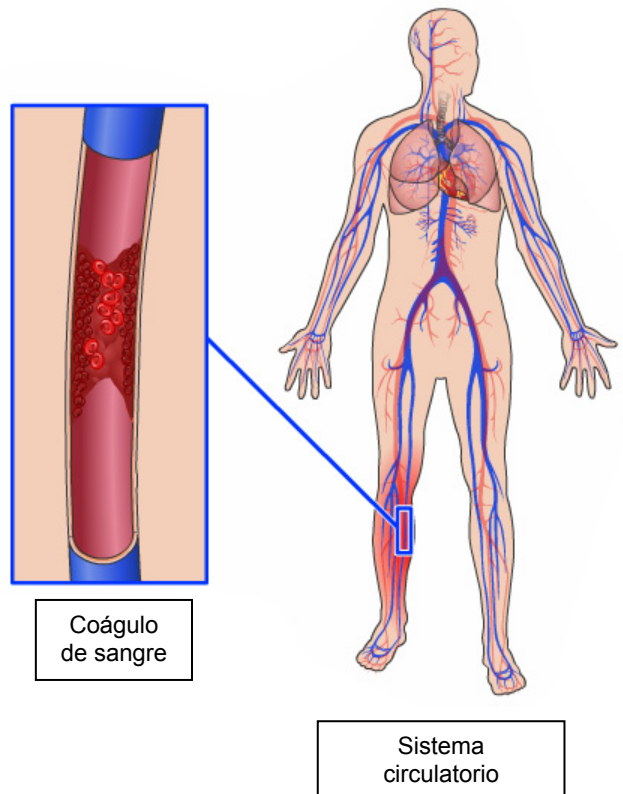


Este sumario le ayudará a entender mejor los beneficios y riesgos de Coumadin.

### **Beneficios del uso de Coumadin**

La sangre contiene sustancias naturales que causan la formación de coágulos. Cuando una persona sangra como resultado de una lesión, estas sustancias endurecen la sangre alrededor de la lesión para que forme un sello. Estos “coágulos buenos” ayudan a reducir la pérdida de sangre del sitio de la lesión.

Algunos pacientes con enfermedades de los vasos sanguíneos y del corazón o aquellos con movilidad limitada después de la cirugía pueden formar coágulos dañinos dentro de los vasos sanguíneos. Estos coágulos dañinos se llaman trombos.



Este documento es para uso informativo y no se debe usar como sustituto de consejo de un médico o proveedor de salud profesional o como recomendación para cualquier plan de tratamiento particular. Como cualquier material impreso, puede volverse inexacto con el tiempo. Es importante que usted dependa del consejo de un médico o proveedor de salud profesional para el tratamiento de su condición particular.

Estos coágulos pueden aumentar de tamaño y bloquear el flujo de la sangre a través del vaso sanguíneo afectado. Además, el coágulo puede desprenderse y moverse a otras partes del cuerpo. Las áreas que dejan de recibir sangre debido a la obstrucción que causa el trombo pueden sufrir bastante daño.

Un coágulo de sangre o trombo en las arterias del cerebro puede detener el flujo de sangre a una parte del cerebro y provocar un ataque de apoplejía. Los síntomas de un ataque de apoplejía son debilidad, entumecimiento, confusión, problemas de habla o comprensión, trastorno de la visión, parálisis total e incluso la muerte.

Se produce un ataque al corazón cuando un trombo obstruye el flujo de sangre al corazón. Los síntomas de un ataque al corazón son dolor en el pecho, dificultad para respirar, posible dolor en el brazo y en la mandíbula, pérdida del conocimiento y posiblemente la muerte.

Un coágulo de sangre en las arterias puede desplazarse a una de las extremidades, como un brazo o una pierna. Esto puede llegar a dolor severo o frío en la extremidad.

Una extremidad puede volverse gangrenosa debido a un coágulo de sangre. La gangrena puede ocurrir cuando un trombo obstruye el flujo de sangre a parte de la pierna. Esto puede causar la muerte de la parte afectada y puede requerir amputación.

Una embolia pulmonar se produce cuando un trombo obstruye el flujo sanguíneo a los pulmones. Esto puede causar dificultad para respirar e incluso la muerte.

Aunque los coágulos perjudiciales pueden afectar a cualquier persona, los pacientes en reposo absoluto o con enfermedades cardiovasculares, latidos cardíacos irregulares, o dispositivos médicos implantados tienen mayor riesgo.

Para reducir el riesgo que representan los coágulos de sangre que se forman en ciertas partes del cuerpo, los médicos recetan medicamentos llamados anticoagulantes. Coumadin es el anticoagulante que se receta con más frecuencia. Coumadin es una marca registrada de una droga llamada warfarina.



---

Este documento es para uso informativo y no se debe usar como sustituto de consejo de un médico o proveedor de salud profesional o como recomendación para cualquier plan de tratamiento particular. Como cualquier material impreso, puede volverse inexacto con el tiempo. Es importante que usted dependa del consejo de un médico o proveedor de salud profesional para el tratamiento de su condición particular.

El Coumadin reduce la capacidad de la sangre para formar coágulos. Esto disminuye la probabilidad de que se formen coágulos de sangre dentro del corazón y en los vasos sanguíneos, o alrededor de productos implantados dentro del cuerpo, tales como las válvulas mecánicas del corazón.

Su doctor le indicará por cuánto tiempo necesita tomar Coumadin. Algunos pacientes tienen que tomar Coumadin de por vida.

## Riesgos del uso de Coumadin

Como cualquier otro medicamento, el uso de Coumadin tiene ciertos riesgos que usted debe conocer. El entenderlos le ayudará a evitarlos o a poder detectar a tiempo cualquier complicación que ocurra.

Debido a que el Coumadin reduce la capacidad de la sangre para formar coágulos, un paciente que esté tomando Coumadin sangrará durante más tiempo después de sufrir una herida que un paciente que no esté tomando Coumadin.

Sangrado prolongado puede causar pérdida excesiva de sangre si esa persona sufre un accidente. La pérdida excesiva de sangre puede ser fatal.

Una hemorragia cerebral, incluso después de accidentes leves, puede ser mortal.

Las lesiones que producen sangrado interno representan un riesgo aun mayor. Por ejemplo, si un paciente que toma Coumadin tiene una hemorragia en el estómago, debido a una úlcera, el cuerpo no puede detener esta hemorragia fácilmente. Esto puede volverse peligroso y llegar a ser fatal.

Por estas razones, su médico le dará suficiente Coumadin para hacer que su sangre sea menos espesa, pero sin diluirla demasiado. Si la sangre no está suficientemente diluida, se pueden formar coágulos en los vasos sanguíneos o en el corazón. Si, por el contrario, la sangre está demasiado diluida, existe el riesgo de tener sangrado prolongado.



---

Este documento es para uso informativo y no se debe usar como sustituto de consejo de un médico o proveedor de salud profesional o como recomendación para cualquier plan de tratamiento particular. Como cualquier material impreso, puede volverse inexacto con el tiempo. Es importante que usted dependa del consejo de un médico o proveedor de salud profesional para el tratamiento de su condición particular.

La solución es tomar la dosis de Coumadin recetada por su médico, y hacerse las pruebas que miden el espesor de la sangre regularmente.

Coumadin no es veneno para ratas. Es similar a un producto químico utilizado en algunos productos de veneno para ratas, pero es diferente y es utilizado en pequeñas cantidades y controlado cuidadosamente para asegurarse de que no sea tóxico.

## Uso de Coumadin

Las pastillas de Coumadin vienen en diferentes colores. Cada color indica una dosis diferente. Su médico le indicará la dosis que es mejor para usted y le dirá cuándo tomarla.

Los pacientes que toman Coumadin diariamente deben tomarse la pastilla, a la misma hora del día, todos los días.

Su médico le recetará la dosis de Coumadin que se espera que sea más efectiva para usted. La cantidad de Coumadin que le recete el doctor puede ajustarse si se encuentra que la dosis es demasiado alta o demasiado baja.



Actualmente existe una prueba de sangre genética que puede ayudar a que los médicos determinen la sensibilidad a Coumadin de una persona específica. Los resultados de la prueba pueden ayudar a determinar la dosis correcta. Desafortunadamente, no todas las compañías de seguro médico pagan por la prueba.

Si su sangre está demasiado diluida, su médico le reducirá la dosis de Coumadin. Si su sangre no está lo suficientemente diluida, el médico le aumentará la dosis.

Para determinar si la dosis de Coumadin que su médico le ha recomendado es apropiada para usted, el médico o la enfermera tomará una muestra pequeña de su sangre y hará un examen del tiempo de protrombina, conocido también como el tiempo de protrombina, examen PT, o el examen INR, por sus siglas en inglés.

---

Este documento es para uso informativo y no se debe usar como sustituto de consejo de un médico o proveedor de salud profesional o como recomendación para cualquier plan de tratamiento particular. Como cualquier material impreso, puede volverse inexacto con el tiempo. Es importante que usted dependa del consejo de un médico o proveedor de salud profesional para el tratamiento de su condición particular.

## El examen del tiempo de protrombina

Para llevar a cabo un examen del tiempo de protrombina, la enfermera o el técnico de laboratorio extraerá unos 5 cc de sangre de una de las venas del brazo.

En el laboratorio, se añadirán productos químicos a la muestra de sangre para determinar su dilución.

Los resultados del análisis PT/INR usualmente estarán disponibles para su médico pocas horas después de extraer la sangre, o en dos horas, si se necesitan con urgencia.

Existen kits para examinar el tiempo de protrombina en casa para personas que tienen que tomar anticoagulantes durante mucho tiempo y que han recibido entrenamiento para sacar muestras de sangre y examinarlas.

Para hacer un examen de tiempo de protrombina en casa, se requiere un medidor, unas tiras de ensayo PT/INR y un aparato con lanceta. Su profesional de la salud le dará instrucciones sobre cómo examinarse.

El análisis PT/INR provee dos índices importantes. El tiempo de protrombina que se llama PT, y el INR.

Para aquellos pacientes que no están tomando anticoagulante de sangre, el PT normal es alrededor de 12 segundos y el INR es de 1. Para los pacientes que toman anticoagulantes, los valores son más altos.

Diferentes condiciones médicas requieren diferentes niveles de INR. Su médico le informará sobre el nivel al que debe estar su INR.

Si el INR está más bajo de lo que debería estar, el médico le aumentará la dosis de Coumadin. Si el índice de INR está más alto de lo que debería estar, el médico le bajará la dosis de Coumadin.



---

Este documento es para uso informativo y no se debe usar como sustituto de consejo de un médico o proveedor de salud profesional o como recomendación para cualquier plan de tratamiento particular. Como cualquier material impreso, puede volverse inexacto con el tiempo. Es importante que usted dependa del consejo de un médico o proveedor de salud profesional para el tratamiento de su condición particular.

## Control de su tiempo de protrombina

A pesar de que la cantidad de Coumadin recetada debería mantener su INR dentro de límites aceptables, las enfermedades, la dieta, el ejercicio y otros medicamentos que usted esté tomando, también pueden afectar el espesor de la sangre. Por esta razón, su médico le pedirá que se mida su índice de INR con regularidad.

Afortunadamente, hay ciertas cosas que usted puede hacer para prevenir cambios repentinos en su INR, y mantener el espesor de la sangre a un nivel adecuado.

Para mantener su sangre tan diluida como debe ser, usted debe:

- Tomar la dosis de Coumadin prescrita por su médico cada día a la misma hora.
- Coma sus comidas a la hora regular
- Continúe con su patrón normal de ejercicio
- Controle su tiempo de protrombina de forma regular.

Consulte con su farmacéutico y con su médico antes de tomar CUALQUIER medicamento nuevo, especialmente medicamentos de venta sin receta, antibióticos, vitaminas y productos herbarios.

Hable con su médico sobre los productos que contienen aspirina. Evite tomar productos que actúan como aspirina, tal como Advil® y Aleve®. Para un medicamento sin receta que alivia el dolor, hable con su médico sobre el acetaminofeno como otra opción.

Infórmele a su médico si siente algún síntoma nuevo o inusual.

Usted debe seguir las indicaciones de su médico sobre el uso de Coumadin. Si olvidó tomar una pastilla de Coumadin, no se tome una pastilla extra para compensar.

El mantener la regularidad de las actividades diarias, incluyendo hábitos de comer y de hacer ejercicio, disminuirá la probabilidad de que su médico necesite cambiarle la dosis de Coumadin con frecuencia.



---

Este documento es para uso informativo y no se debe usar como sustituto de consejo de un médico o proveedor de salud profesional o como recomendación para cualquier plan de tratamiento particular. Como cualquier material impreso, puede volverse inexacto con el tiempo. Es importante que usted dependa del consejo de un médico o proveedor de salud profesional para el tratamiento de su condición particular.

El comer en exceso alimentos que tienen mucha vitamina K podría resultar en una reducción del tiempo de protrombina. Por lo tanto, es importante mantener estable la cantidad de vitamina K en su dieta.

Los siguientes alimentos son ricos en vitamina K:

- Hígado vacuno, hígado porcino,
- Té verde,
- Brócoli,
- Garbanzos,
- Col rizada,
- Nabos verdes,
- Coles de Bruselas,
- Perejil,
- y espinaca.



Si usted tiene alguna pregunta sobre cualquier otro elemento de su dieta, consulte el manual de Coumadin o llame a su médico o farmacéutico.

Tenga mucho cuidado de no variar la cantidad de vegetales de hojas verdes que consume. Consuma pequeñas cantidades de forma regular o evite los productos V8® y los productos que contienen arándanos y pomelo. El té verde también puede provocar variaciones en su INR si no se consume de forma regular.

Evite el consumo excesivo de bebidas alcohólicas. Si toma bebidas alcohólicas, limite el consumo a cantidades bien pequeñas, las cuales debe tomar de manera regular.

Cuánto más regulares sean sus actividades diarias y sus hábitos de ejercicio, menor será la probabilidad de que su médico tenga que cambiar frecuentemente la dosis de Coumadin que usted toma.

Es importante que se le mida su tiempo de protrombina con regularidad. Su médico le informará con qué frecuencia debe hacerse este examen de sangre.

Una vez que su médico reciba los resultados del examen de sangre del laboratorio, le informará si debe aumentar o reducir la cantidad de Coumadin que toma.

---

Este documento es para uso informativo y no se debe usar como sustituto de consejo de un médico o proveedor de salud profesional o como recomendación para cualquier plan de tratamiento particular. Como cualquier material impreso, puede volverse inexacto con el tiempo. Es importante que usted dependa del consejo de un médico o proveedor de salud profesional para el tratamiento de su condición particular.

Los pacientes que toman Coumadin deben informar a sus farmacéuticos y sus médicos antes de empezar nuevos medicamentos, especialmente antibióticos. Esto incluye medicamentos sin receta.

Asegúrese de notificar a todos sus proveedores de atención médica, incluso a su dentista, que usted está tomando Coumadin, sobre todo si se considera la posibilidad de algún tipo de cirugía o de inyección.

Si usted es una paciente que está tomando Coumadin, debe informarle a su médico si está embarazada o si existe la posibilidad de embarazo. Coumadin podría causar graves malformaciones en un pequeño porcentaje de fetos, si se toma durante el primer trimestre del embarazo. Además, puede causar hemorragia durante el parto.

Si utiliza cuchillos en la preparación de alimentos, tenga mucho cuidado. Las máquinas de afeitar y los cepillos de dientes con cerdas duras pueden provocar sangrado. En su lugar, use una afeitadora eléctrica y un cepillo de dientes con cerdas blandas.

Se recomienda que los pacientes que están tomando Coumadin lleven una pulsera de Alerta Médica. Esto es especialmente importante en casos de urgencias médicas, cuando usted no pueda comunicarse con su médico.



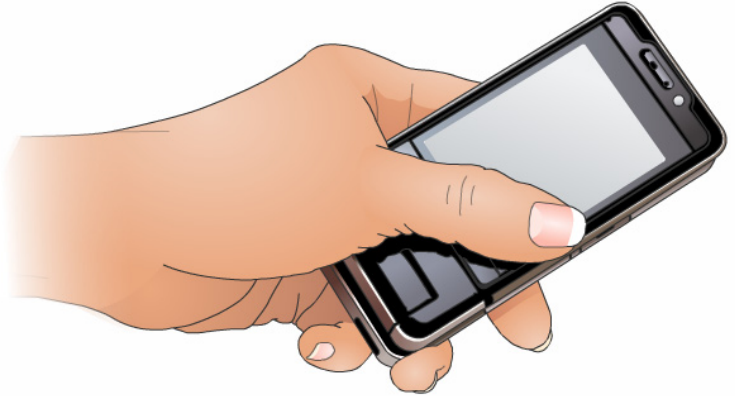
---

Este documento es para uso informativo y no se debe usar como sustituto de consejo de un médico o proveedor de salud profesional o como recomendación para cualquier plan de tratamiento particular. Como cualquier material impreso, puede volverse inexacto con el tiempo. Es importante que usted dependa del consejo de un médico o proveedor de salud profesional para el tratamiento de su condición particular.



## **Cuándo debe llamar al médico**

Aun cuando usted esté tomando la cantidad de Coumadin recetada por su médico, existe la posibilidad de que ocurran hemorragias internas o se formen coágulos de sangre. Por eso, es muy importante informar a su médico acerca de CUALQUIER señal de hemorragia interna o coágulo de sangre. En esta sección se discutirá cuándo debe llamar a su médico.



Usted, o un familiar o amigo, debe llamar a su médico, si usted tiene una caída grave o se golpea en la cabeza, especialmente si siente dolor de cabeza o se siente con sueño o se siente débil. Es posible que su médico quiera asegurarse de que no existe ninguna hemorragia cerebral.

Si nota que hay sangre en su orina o en las heces, o si la orina o las heces se vuelven muy oscuras, llame a su médico de inmediato. Es posible que su médico quiera asegurarse de que no existe una hemorragia interna en su sistema digestivo o urinario.

Si nota moretones inusuales, o marcas negras o azules en su piel, sin una razón aparente, debe informárselo a su médico de inmediato. Esto puede ser una señal de sangrado debajo de la piel.

Consulte a su médico si experimenta mareos, o problemas al respirar, dolor de pecho, o si se siente más débil o más cansado de lo normal. Éstas pueden ser señales de pérdida de sangre y de anemia.

Llame a su médico si el sangrado por una cortadura o por la nariz no para en aproximadamente siete minutos.

Llame a su doctor si al cepillarse los dientes o pasarse el hilo dental, las encías le sangran más de lo usual. Informe a su médico si nota mayor sangrado de lo normal durante su menstruación o si sangra entre menstruaciones.

Si tiene fiebre alta o una enfermedad que parece empeorar, consulte a su médico.

---

Este documento es para uso informativo y no se debe usar como sustituto de consejo de un médico o proveedor de salud profesional o como recomendación para cualquier plan de tratamiento particular. Como cualquier material impreso, puede volverse inexacto con el tiempo. Es importante que usted dependa del consejo de un médico o proveedor de salud profesional para el tratamiento de su condición particular.

También debe consultar a su médico si nota algo de sangre cuando tose o vomita, o si sus heces son líquidas (diarrea), o si tiene una infección con fiebre alta y escalofríos.

Si experimenta dolor o hinchazón, en algunas de las articulaciones, consulte a su médico, ya que puede tener una hemorragia dentro de la articulación.

## **Resumen**

Coumadin ayuda a reducir el riesgo de que coágulos perjudiciales se formen en el cuerpo. Aproximadamente 2 millones de pacientes en los Estados Unidos usan anticoagulantes para prevenir los coágulos perjudiciales.

Coumadin es un medicamento relativamente seguro, si lo toma de manera apropiada, si se mide el tiempo de protrombina regularmente, si mantiene regularidad en sus hábitos de comer y de hacer ejercicio, y si se comunica con su médico cuando sea necesario.

Su doctor y enfermera están disponibles para contestar cualquier pregunta que usted tenga sobre el uso de Coumadin.



---

Este documento es para uso informativo y no se debe usar como sustituto de consejo de un médico o proveedor de salud profesional o como recomendación para cualquier plan de tratamiento particular. Como cualquier material impreso, puede volverse inexacto con el tiempo. Es importante que usted dependa del consejo de un médico o proveedor de salud profesional para el tratamiento de su condición particular.