

Warfarina - Introducción para usuarios nuevos

Introducción

La formación de coágulos de sangre puede ocurrir en pacientes con problemas de la sangre, de los vasos sanguíneos o del corazón.

Los coágulos de sangre pueden ser peligrosos. Pueden causar la pérdida de un brazo o de una pierna, apoplejías o la muerte.

Su profesional de la salud puede recomendarle que tome un anticoagulante para prevenir la formación de coágulos de sangre. La warfarina es un medicamento anticoagulante.

Este resumen sobre los beneficios y los riesgos de la warfarina.



Beneficios de la warfarina

Después de una lesión, las sustancias naturales que permiten la coagulación hacen que la sangre se torne sólida y selle el sitio de la lesión. Estos coágulos ayudan a minimizar la pérdida de sangre.

En algunos pacientes se pueden formar coágulos de sangre dañinos en los vasos sanguíneos. Esto puede ocurrir si la persona tiene problemas de la sangre, de los vasos sanguíneos o del corazón. También puede ocurrir después de una cirugía.

Estos coágulos pueden aumentar de tamaño y bloquear el flujo de la sangre a través del vaso sanguíneo afectado. Además, el coágulo puede desprenderse y moverse a otras partes del cuerpo. Esto puede dañar las partes afectadas del cuerpo.

Este documento es para uso informativo y no se debe usar como sustituto de consejo de un médico o proveedor de salud profesional o como recomendación para cualquier plan de tratamiento particular. Como cualquier material impreso, puede volverse inexacto con el tiempo. Es importante que usted dependa del consejo de un médico o proveedor de salud profesional para el tratamiento de su condición particular.

Un coágulo de sangre en las arterias del cerebro puede detener el flujo de sangre y causar una apoplejía. Los síntomas de una apoplejía son:

- Debilidad
- Entumecimiento
- Confusión
- Dificultad para hablar o comprender
- Deterioro de la visión

También puede causar parálisis total e incluso la muerte.

Un infarto de miocardio sucede cuando un coágulo de sangre detiene el flujo de sangre al corazón. Los síntomas de un infarto de miocardio comprenden:

- Dolor en el pecho.
- Dificultad para respirar.
- Posiblemente dolor en el brazo y en la mandíbula.

Un infarto de miocardio también puede causar pérdida del conocimiento o la muerte.

Un coágulo de sangre en las arterias que llevan sangre a un brazo o a una pierna puede causar dolor intenso, frío o una infección llamada gangrena. La gangrena es una infección que ocurre cuando muere tejido del cuerpo. Puede ser necesaria una cirugía para remover la parte infectada del cuerpo. Un coágulo de sangre también puede detener el flujo de sangre hacia las piernas o los pulmones. Esto puede causar inflamación de las piernas y dificultad para respirar o la muerte.

Todas las personas tienen algún riesgo de que se formen coágulos de sangre dañinos. Sin embargo, los pacientes con determinados problemas médicos y los que están en reposo en cama tienen mayor riesgo. Para disminuir el riesgo que representan los coágulos de sangre, los profesionales de la salud pueden recetar a sus pacientes un medicamento llamado anticoagulante. La warfarina es un anticoagulante que se receta con frecuencia.

Warfarina reduce la capacidad de la sangre para formar coágulos. Esto disminuye la probabilidad de que se formen coágulos de sangre dañinos dentro del corazón y en los vasos sanguíneos, o alrededor de dispositivos dentro del cuerpo, como las válvulas mecánicas del corazón. Su profesional de la salud le indicará por cuánto tiempo necesitará tomar warfarina. Algunos pacientes pueden tener que tomar warfarina durante toda su vida.

Este documento es para uso informativo y no se debe usar como sustituto de consejo de un médico o proveedor de salud profesional o como recomendación para cualquier plan de tratamiento particular. Como cualquier material impreso, puede volverse inexacto con el tiempo. Es importante que usted dependa del consejo de un médico o proveedor de salud profesional para el tratamiento de su condición particular.

Riesgos de la warfarina

Como cualquier otro medicamento, la warfarina presenta algunos riesgos. Conocer los riesgos puede ayudarle a evitarlos o a detectarlos a tiempo si estos ocurren. La warfarina reduce la capacidad de la sangre para formar coágulos. Un paciente que esté tomando este medicamento sangrará durante más tiempo después de sufrir una herida que aquel que no lo esté tomando.



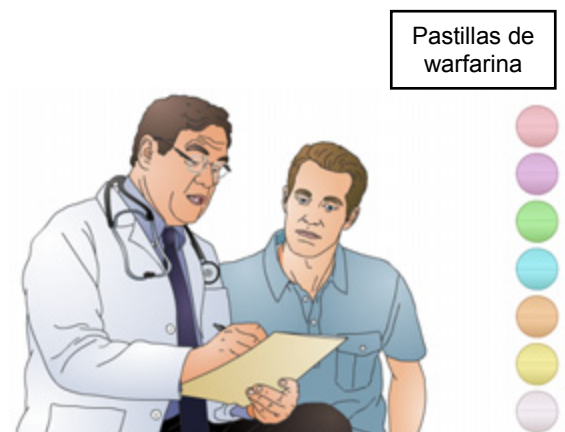
Si usted sufre un accidente mientras está tomando un anticoagulante, podría perder demasiada sangre. Incluso los accidentes menores, como las caídas, pueden causar sangrado dentro del cuerpo o en el cerebro. Los casos de sangrado grave pueden causar la muerte si no se tratan, pero estos son muy poco frecuentes. Avise de inmediato a un profesional de la salud si usted nota signos de sangrado.

Por estas razones, su profesional de la salud le dará suficiente warfarina para hacer su sangre menos espesa, pero sin diluirla demasiado. Si la sangre no está suficientemente diluida, se pueden formar coágulos en los vasos sanguíneos o en el corazón. Si la sangre está demasiado diluida, usted puede tener mayor riesgo de sangrado.

Tome la cantidad de warfarina que su profesional de la salud le recete. Usted también debe pedir que se le examine su sangre con cierta frecuencia para determinar el espesor de la sangre.

Cómo tomar warfarina

Las pastillas de warfarina vienen en diferentes colores. Cada color indica una dosis diferente de warfarina. Su profesional de la salud le indicará cuál es la dosis apropiada para usted y cuándo debe tomarla. Los pacientes que toman warfarina a diario deben tomar la pastilla a la misma hora del día, todos los días. Esta suele tomarse por la noche para que se puedan ajustar las dosis el mismo día de las pruebas de sangre, si es necesario.



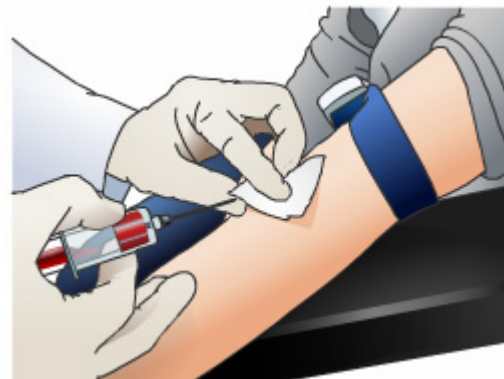
Este documento es para uso informativo y no se debe usar como sustituto de consejo de un médico o proveedor de salud profesional o como recomendación para cualquier plan de tratamiento particular. Como cualquier material impreso, puede volverse inexacto con el tiempo. Es importante que usted dependa del consejo de un médico o proveedor de salud profesional para el tratamiento de su condición particular.

Su profesional de la salud le recetará en primer lugar la dosis de warfarina que se espera que sea más efectiva. La cantidad de warfarina que le recete su profesional de la salud puede ajustarse si se considera que la dosis es demasiado alta o demasiado baja. Si su sangre está demasiado diluida, su profesional de la salud le reducirá la dosis de warfarina. Si su sangre no está suficientemente diluida, su profesional de la salud le aumentará la dosis.

Su profesional de la salud o su enfermero le extraerá una pequeña cantidad de sangre para determinar si la dosis es correcta. Esto se llama prueba de INR. Esta prueba también se llama prueba del tiempo de protrombina, prueba de PT, prueba de PT/INR o prueba de protrombina. Esta prueba indica a sus profesionales de la salud cuán diluida o cuán espesa es su sangre.

La prueba de PT/INR

Para realizar una prueba de INR, un enfermero o un técnico de laboratorio extraerá aproximadamente 5 ml (1 cucharadita) de sangre de una vena en su brazo o le pinchará un dedo para obtener una muestra de sangre. Los resultados de la prueba suelen estar listos unas horas después de la extracción de sangre o en 2 horas, si se necesitan con urgencia.



Para los pacientes que no toman ningún anticoagulante, el INR es aproximadamente de 1,0. En pacientes que toman anticoagulantes, este valor será superior. El rango del INR dependerá de su estado de salud. Su profesional de la salud le dirá cuál es el mejor rango de INR para usted.

Si el valor de INR es menor de lo que debería ser, su profesional de la salud le recetará una dosis mayor de warfarina. Si el valor de INR es mayor de lo que debería ser, su profesional de la salud le recetará una dosis menor de warfarina.

Cómo controlar su INR

La cantidad recetada de warfarina debe ayudar a mantener su INR dentro de los límites aceptables. Sin embargo, las enfermedades, la dieta, el ejercicio y otros medicamentos pueden afectar el espesor de la sangre. Su profesional de la salud le pedirá que se chequee su índice de INR regularmente.

Este documento es para uso informativo y no se debe usar como sustituto de consejo de un médico o proveedor de salud profesional o como recomendación para cualquier plan de tratamiento particular. Como cualquier material impreso, puede volverse inexacto con el tiempo. Es importante que usted dependa del consejo de un médico o proveedor de salud profesional para el tratamiento de su condición particular.

Usted puede contribuir a evitar cambios bruscos en su INR. Esto le ayudará a que su sangre esté tan diluida como deba estar.

Para mantener el espesor de la sangre en un nivel adecuado, siempre debe tomarse la dosis correcta de warfarina recetada por su profesional de la salud a la misma hora del día, todos los días de la semana.

Consulte con su profesional de la salud antes de tomar cualquier medicamento nuevo, en especial medicamentos de venta libre, antibióticos, vitaminas y productos herbarios.



Hable con su profesional de la salud acerca de los productos que contienen aspirina. Evite productos similares a la aspirina, como ibuprofeno (Advil®) y naproxeno (Aleve®). En el caso de medicamentos de venta libre para aliviar el dolor, hable con su profesional de la salud sobre el acetaminofén.

Informe a su profesional de la salud sobre cualquier síntoma nuevo o extraño que usted tenga.

Usted debe seguir las indicaciones de su profesional de la salud cuando tome warfarina. Si usted se olvida una dosis de warfarina, intente tomarla dentro de las 12 horas después de la dosis omitida. No tome una pastilla extra para compensar si han pasado más de 12 horas desde el momento en que normalmente toma su pastilla.

Usted no debe cambiar sus actividades diarias regulares mientras está tomando warfarina. De esta manera, es menos probable que cambie su dosis de warfarina. Asegúrese de que sus hábitos alimenticios y de ejercicio permanezcan constantes.

Este documento es para uso informativo y no se debe usar como sustituto de consejo de un médico o proveedor de salud profesional o como recomendación para cualquier plan de tratamiento particular. Como cualquier material impreso, puede volverse inexacto con el tiempo. Es importante que usted dependa del consejo de un médico o proveedor de salud profesional para el tratamiento de su condición particular.

El consumo excesivo de alimentos con vitamina K puede disminuir su INR. Por esta razón, debe mantener constante la cantidad de vitamina K en su dieta. Algunos alimentos ricos en vitamina K son:

- El hígado de vaca o de cerdo
- El brócoli
- La col rizada
- La espinaca
- Las coles de Bruselas
- Los espárragos
- Las acelgas y los nabos verdes



Si usted tiene alguna pregunta sobre cualquier otro alimento, consulte el manual de warfarina o llame a su profesional de la salud. No varíe la cantidad de verduras de hojas verdes que consume. Usted debe comer cantidades pequeñas con frecuencia. Si decide beber productos V8®, debe beberlos de manera habitual. Debe limitar el jugo de pomelo y el jugo de arándano a 8 onzas o menos por día.

Pregunte a su profesional de la salud si puede beber alcohol mientras toma warfarina. Cuánto más regulares sean sus actividades y sus hábitos de ejercicio diarios, menor será la probabilidad de que su profesional de la salud tenga que cambiar la dosis de warfarina que usted toma.

Es importante que a usted le midan su INR con regularidad. Su profesional de la salud le informará con qué frecuencia debe hacerse este examen de sangre. Algunas personas pueden medir su INR en la casa.

Después de que su profesional de la salud reciba los resultados de su examen de sangre del laboratorio, le informará si debe aumentar o reducir la cantidad de warfarina que toma.

Asegúrese de informar a todos sus profesionales de la salud, incluso a su dentista, que usted está tomando warfarina, sobre todo si usted será sometido a algún tipo de cirugía o si recibirá una inyección.

Este documento es para uso informativo y no se debe usar como sustituto de consejo de un médico o proveedor de salud profesional o como recomendación para cualquier plan de tratamiento particular. Como cualquier material impreso, puede volverse inexacto con el tiempo. Es importante que usted dependa del consejo de un médico o proveedor de salud profesional para el tratamiento de su condición particular.

Tomar warfarina durante el embarazo aumenta el riesgo de defectos de nacimiento en el feto. Además, puede causar sangrado intenso durante el parto. Si usted está pensando en quedar embarazada, está embarazada o desea amamantar a su bebé, hable con su profesional de la salud acerca del tratamiento con warfarina.

Usted debe tener cuidado con los cuchillos. Las navajas de afeitar y los cepillos de dientes con cerdas duras también pueden causar sangrado. En cambio, use una afeitadora eléctrica y un cepillo de dientes con cerdas suaves.

Dado que las personas que reciben warfarina son más propensas a tener una hemorragia interna, usted no debe practicar deportes de contacto, como:

- Boxeo
- Fútbol americano
- Hockey
- Fútbol inglés
- Lucha

Consulte con su profesional de la salud antes de empezar un nuevo programa de ejercicio o un deporte nuevo.

Se recomienda que los pacientes que están tomando warfarina lleven un colgante de alerta médica. Esto es muy importante en casos de urgencias médicas, cuando usted quizá no pueda comunicarse con sus profesionales de la salud.



Pulsera de alerta
médica

Cuándo llamar a su profesional de la salud

Algunos efectos secundarios de la warfarina son normales, como la sensación de frío y la aparición de moretones con mayor facilidad.

Aun cuando usted esté tomando la cantidad de warfarina recetada por su médico, existe la posibilidad de que ocurran sangrados internos o de que se formen coágulos de sangre. Es importante informar a su profesional de la salud sobre cualquier signo de hemorragia interna o de coágulos de sangre. Esta sección le enseñará cuándo usted debe llamar a su profesional de la salud.

Este documento es para uso informativo y no se debe usar como sustituto de consejo de un médico o proveedor de salud profesional o como recomendación para cualquier plan de tratamiento particular. Como cualquier material impreso, puede volverse inexacto con el tiempo. Es importante que usted dependa del consejo de un médico o proveedor de salud profesional para el tratamiento de su condición particular.

Usted, o un familiar o amigo, debe llamar a su profesional de la salud si usted sufre una caída grave o se golpea en la cabeza, en especial si tiene dolor de cabeza o se siente con sueño o débil. Su profesional de la salud puede examinarle para buscar un sangrado en el cerebro.

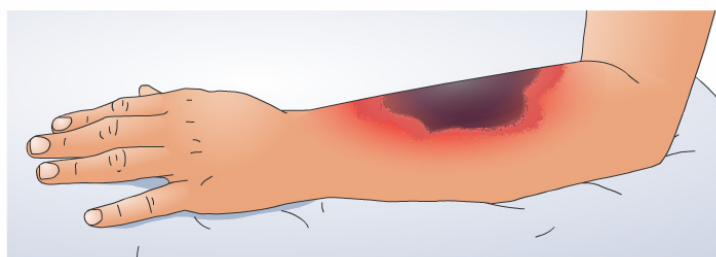
Si usted nota que hay sangre en su orina o en las heces (evacuaciones), o si la orina o las heces se vuelven oscuras, llame a su profesional de la salud. Él o ella pueden examinarle para buscar un sangrado interno en su sistema digestivo o urinario.

Si usted nota moretones inusuales, áreas grandes de moretones o marcas negras y azules en su piel que aparecen sin motivo aparente, debe consultar con su profesional de la salud. Esto podría indicar que hay sangrado debajo de su piel.

Los moretones pequeños después de accidentes leves, como cuando se golpea una pierna contra un mueble, son normales y no requieren que usted llame a su profesional de la salud.



Moretón
pequeño



Moretón
grande

Consulte con su profesional de la salud si usted experimenta:

- Mareos
- Dificultad para respirar
- Dolor o presión en el pecho
- Más debilidad o cansancio que lo normal

Estos pueden ser signos de pérdida de sangre y de anemia.

Llame a su profesional de la salud si no para el sangrado por una cortadura o por la nariz. Llame a su profesional de la salud si el sangrado no se detiene después de 7 minutos.

Este documento es para uso informativo y no se debe usar como sustituto de consejo de un médico o proveedor de salud profesional o como recomendación para cualquier plan de tratamiento particular. Como cualquier material impreso, puede volverse inexacto con el tiempo. Es importante que usted dependa del consejo de un médico o proveedor de salud profesional para el tratamiento de su condición particular.

Si usted es una mujer que menstrúa, avise a su profesional de la salud si nota más sangrado de lo habitual durante su período menstrual. También debe consultar si tiene sangrado entre los períodos.

Si tiene fiebre alta o una enfermedad que parece empeorar, consulte con su profesional de la salud.

También debe consultar con su profesional de la salud si nota sangre cuando tose o vomita, si sus heces son líquidas o blandas (diarrea), o si tiene una infección con fiebre alta y escalofríos.

Consulte con su profesional de la salud si tiene dolor o inflamación en cualquiera de sus articulaciones. Usted podría tener una hemorragia dentro de la articulación.

Llame de inmediato a su profesional de la salud si usted tiene:

- Erupción
- Urticaria
- Comezón
- Problemas para tragar

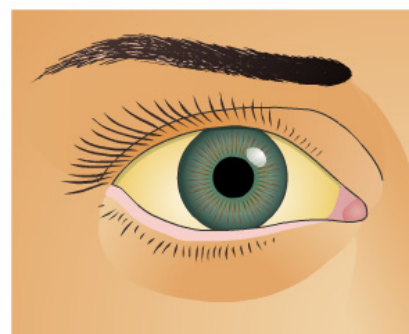
Llame de inmediato a su profesional de la salud si experimenta síntomas similares a los de la gripe, como:

- Diarrea (heces blandas)
- Náuseas (siente que necesita vomitar)
- Vómitos

Llame de inmediato a su profesional de la salud si usted tiene:

- Una infección
- Pérdida del apetito
- Dolor en la parte superior derecha del estómago
- Ojos o piel amarillentos

También debe llamar a su profesional de la salud si tiene las manos, los pies, los tobillos o las piernas hinchados.



Resumen

En algunos pacientes se pueden formar coágulos de sangre dañinos en los vasos sanguíneos. Esto puede ocurrir si la persona tiene problemas de la sangre, de los vasos sanguíneos o del corazón. También puede ocurrir después de una cirugía.

La warfarina es un anticoagulante que se receta con frecuencia. Esta ayuda a reducir la formación de coágulos de sangre en el cuerpo. Como cualquier otro medicamento, la warfarina presenta algunos riesgos. Conocer los riesgos de la warfarina puede ayudarle a evitarlos o a detectarlos a tiempo, si estos ocurren.

Su profesional de la salud le recetará en primer lugar la dosis de warfarina que considere que es más efectiva. La cantidad de warfarina que le recete su profesional de la salud puede ajustarse si la dosis es demasiado alta o demasiado baja.

Su profesional de la salud le hará una prueba de INR. Esta prueba también se llama prueba del tiempo de protrombina, prueba de PT, prueba de PT/INR o prueba de protrombina. Esta prueba ayuda a determinar si la dosis de warfarina es la adecuada para usted.

La warfarina es un medicamento relativamente seguro si usted lo toma de manera apropiada, si se chequea su INR regularmente, si es constante con sus hábitos alimenticios y de ejercicio y si habla con su profesional de la salud cuando sea necesario.

Su profesional de la salud puede indicarle que visite la clínica para pacientes con problemas de coagulación. Allí hay expertos que tienen las habilidades necesarias para monitorear su terapia con warfarina.



Este documento es para uso informativo y no se debe usar como sustituto de consejo de un médico o proveedor de salud profesional o como recomendación para cualquier plan de tratamiento particular. Como cualquier material impreso, puede volverse inexacto con el tiempo. Es importante que usted dependa del consejo de un médico o proveedor de salud profesional para el tratamiento de su condición particular.