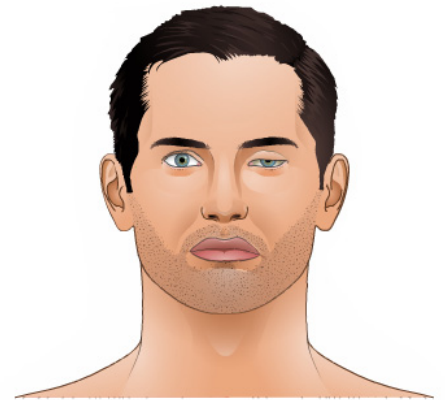


### **Introducción**

La miastenia grave es una enfermedad que produce debilidad de los músculos.

Existen medicamentos para tratar la miastenia grave. Sin embargo, pueden surgir situaciones de emergencia si la miastenia grave debilita los músculos respiratorios.

Este sumario analiza la miastenia grave. Describe las causas, los síntomas y sus opciones de tratamiento.



### **Miastenia Grave**

La miastenia grave es una enfermedad que causa debilidad en los músculos voluntarios del cuerpo. Esta debilidad ocurre normalmente durante períodos de actividad física y mejora después de períodos de descanso.

Ciertos músculos, tales como los que controlan el movimiento del ojo, la expresión facial, la masticación, el habla y la deglución, se afectan generalmente por la miastenia grave.

La miastenia grave también puede afectar los músculos que controlan los movimientos del cuello y de las extremidades, al igual que los músculos necesarios para la respiración.

Miastenia grave significa debilitamiento muscular grave. Sin embargo, debido a los recientes avances en la medicina, la mayoría de los casos de miastenia grave no son tan graves o serios como eran en el pasado.

La miastenia grave no es contagiosa o fatal, y no afecta la expectativa de vida.

La miastenia grave afecta más comúnmente a las mujeres menores de 40 años y a los hombres de más de 60 años, pero también puede afectar a cualquier persona.

---

Este documento es para uso informativo y no se debe usar como sustituto de consejo de un médico o proveedor de salud profesional o como recomendación para cualquier plan de tratamiento particular. Como cualquier material impreso, puede volverse inexacto con el tiempo. Es importante que usted dependa del consejo de un médico o proveedor de salud profesional para el tratamiento de su condición particular.

## Causas

El cuerpo tiene dos tipos de músculos:

- Músculos voluntarios.
- Músculos involuntarios.

Los músculos voluntarios son aquellos cuya función podemos controlar directamente. Por ejemplo, los músculos que utilizamos para caminar, correr, escribir, levantar peso, sonreír y masticar.

Los músculos involuntarios funcionan por sí solos. Estos músculos se encuentran en:

- Los vasos sanguíneos.
- El colon.
- Los intestinos.
- El estómago.

El cerebro controla los músculos voluntarios por medio de los mensajes que éste envía a través de los nervios. Los mensajes van desde el cerebro a la médula espinal, y de ahí a los nervios periféricos y finalmente a los músculos.

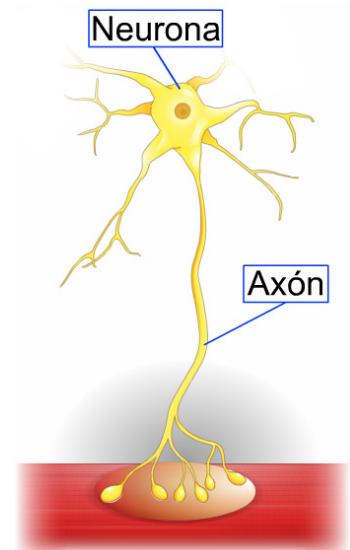
Los nervios están formados por células llamadas neuronas. Las neuronas tienen un filamento largo que se llama axón, por el cual pasan los impulsos eléctricos.

Los mensajes del cerebro llegan al músculo a través de los nervios. El espacio entre el extremo de un nervio y el músculo se conoce como unión neuromuscular.

Cuando los mensajes en forma de ondas eléctricas llegan desde el cerebro a la unión neuromuscular, estos liberan sustancias químicas llamadas neurotransmisores.

Un neurotransmisor es una sustancia química llamada acetilcolina, y se inserta en lugares especiales llamados receptores cuando llega al lado muscular de la unión. La inserción de acetilcolina en el receptor hace que los músculos se contraigan.

Los nervios no podrán controlar las contracciones musculares si algo interfiere con los trámites necesarios para transmitir mensajes del cerebro al otro lado de la unión neuromuscular.



---

Este documento es para uso informativo y no se debe usar como sustituto de consejo de un médico o proveedor de salud profesional o como recomendación para cualquier plan de tratamiento particular. Como cualquier material impreso, puede volverse inexacto con el tiempo. Es importante que usted dependa del consejo de un médico o proveedor de salud profesional para el tratamiento de su condición particular.

La miastenia grave ocurre cuando la comunicación normal entre los nervios y los músculos se interrumpe en la unión neuromuscular. Esta interrupción es causada por anticuerpos. Los anticuerpos son sustancias producidas por el sistema inmunitario del cuerpo para combatir gérmenes e infecciones. Estos evitan que la acetilcolina llegue a los músculos mediante la destrucción o bloqueo de los receptores.

El timo es importante en el desarrollo del sistema inmunitario en las etapas tempranas de la vida. El timo es una glándula pequeña ubicada debajo del esternón. En adultos con miastenia grave, el timo puede ser anormal.

Algunos pacientes con miastenia grave desarrollan tumores en el timo. Usualmente estos tumores no son cancerosos.

Aunque la relación entre el timo y la miastenia grave no es completamente clara, los científicos creen que el timo puede ser responsable del ataque a los receptores de acetilcolina por medio del sistema inmunitario.

## Síntomas

La miastenia grave puede afectar a cualquier músculo voluntario. Sin embargo, los músculos más comúnmente afectados son los que controlan:

- El movimiento de los ojos y párpados.
- La expresión facial.
- La deglución o acción de tragar.

La miastenia grave puede ocurrir de repente. En la mayoría de los casos, el síntoma más notable es debilidad de los músculos del ojo, lo que causa visión doble. En algunos casos, los primeros síntomas son dificultad para tragar y hablar arrastrando las palabras.

El grado de debilidad muscular debido a la miastenia grave varía mucho de paciente a paciente. Los siguientes son algunos de los síntomas:

- Cambios de expresión facial.
- Caminado inestable o de pato.
- Debilidad en los brazos, las manos, los dedos, las piernas y el cuello.



---

Este documento es para uso informativo y no se debe usar como sustituto de consejo de un médico o proveedor de salud profesional o como recomendación para cualquier plan de tratamiento particular. Como cualquier material impreso, puede volverse inexacto con el tiempo. Es importante que usted dependa del consejo de un médico o proveedor de salud profesional para el tratamiento de su condición particular.

Otros síntomas pueden incluir:

- Dificultad al tragar.
- Dificultad en el habla.
- Falta de aliento.

Una crisis miasténica ocurre cuando los músculos que controlan la respiración se debilitan. Esta es una emergencia médica en la que el paciente necesita un respirador para poder respirar.



En pacientes cuyos músculos respiratorios son débiles, una crisis miasténica puede desencadenarse por:

- Estrés emocional.
- Fiebre.
- Infección.
- Efectos secundarios de un medicamento.

La miastenia grave suele progresar lentamente y el tratamiento muchas veces no tiene éxito. Sin embargo no afecta la expectativa de vida.

## Diagnóstico

Su profesional de la salud le preguntará acerca de su historia médica y le hará un examen físico.

Su profesional de la salud le hará un examen neurológico. Se sospecha que el paciente tiene miastenia si:

- Hay limitación en los movimientos de los ojos.
- Los músculos son débiles pero, a pesar de ello, todavía pueden sentir cosas normalmente.

Durante un examen neurológico, su profesional de la salud le hará preguntas y pruebas para evaluar la actividad en su cerebro, su médula espinal y sus nervios.



---

Este documento es para uso informativo y no se debe usar como sustituto de consejo de un médico o proveedor de salud profesional o como recomendación para cualquier plan de tratamiento particular. Como cualquier material impreso, puede volverse inexacto con el tiempo. Es importante que usted dependa del consejo de un médico o proveedor de salud profesional para el tratamiento de su condición particular.

Varios exámenes pueden confirmar el diagnóstico de miastenia grave. Una prueba de sangre puede detectar niveles altos de los anticuerpos que son responsables de atacar a los receptores de acetilcolina.

Otra prueba se llama la prueba del edrofonio. Si a un paciente con miastenia grave y debilidad en los ojos se le da cloruro de edrofonio, la debilidad muscular se le aliviará en unos minutos.

Su profesional de la salud puede hacer un examen electrodiagnóstico, que estudia la función de los nervios y de los músculos.

Su profesional de la salud puede realizar exámenes para diagnosticar un timo anormal. Estos exámenes pueden incluir:

- Una tomografía axial computarizada (CT scan, en inglés).
- Una prueba de resonancia magnética (MRI, en inglés).

Una tomografía axial computarizada toma una serie de fotografías detalladas del interior de su cuerpo mediante rayos X.

Una prueba de resonancia magnética usa ondas de radio y un imán para crear fotografías detalladas del interior de su cuerpo.

Su profesional de la salud puede hacerle una prueba de función pulmonar (PFT por sus siglas en inglés). Esta prueba mide la fuerza respiratoria. También ayuda a determinar si hay posibilidad de que falle la respiración, y de que se produzca una crisis miasténica.

## Tratamiento

La miastenia grave se puede controlar mediante el uso de medicamentos. Algunos medicamentos mejoran la transmisión neuromuscular y aumentan la fuerza del músculo.

Estos medicamentos actúan retrasando la descomposición de la acetilcolina en la unión neuromuscular. De esta forma, la acetilcolina se queda más tiempo en el área y hay mayor oportunidad para estimular el músculo.

Otros medicamentos limitan la producción de anticuerpos y se les conoce como drogas inmunosupresoras.



---

Este documento es para uso informativo y no se debe usar como sustituto de consejo de un médico o proveedor de salud profesional o como recomendación para cualquier plan de tratamiento particular. Como cualquier material impreso, puede volverse inexacto con el tiempo. Es importante que usted dependa del consejo de un médico o proveedor de salud profesional para el tratamiento de su condición particular.

Una cirugía puede realizarse para remover el timo si es anormal. Este procedimiento quirúrgico se llama timectomía y puede ayudar a controlar la miastenia grave. Por lo general, esta cirugía se recomienda a pacientes menores de 60 años. Una timectomía no produce mayores beneficios en los pacientes mayores de 60 años.

Para algunos pacientes, remover los anticuerpos de la sangre puede ser útil. Este procedimiento se llama plasmaféresis.

Otro tratamiento consiste en suministrar a los pacientes una dosis alta de inmunoglobulina por vía intravenosa, la cual modifica temporalmente el sistema inmunológico y provee al cuerpo de anticuerpos normales procedentes de sangre donada. Este tratamiento se conoce como IGIV.

El médico escoge la mejor opción de tratamiento para cada paciente. Su decisión depende de los siguientes factores:

- Severidad de la enfermedad.
- Los músculos afectados.
- La edad del paciente y su condición física.

## Resumen

La miastenia grave es una enfermedad que causa debilidad en los músculos voluntarios del cuerpo. Esta debilidad ocurre normalmente durante períodos de actividad física y mejora después de períodos de descanso.

Ciertos músculos, tales como los que controlan el movimiento del ojo, la expresión facial, la masticación, el habla y la capacidad de tragar, se afectan generalmente por la miastenia grave.

La miastenia grave no es contagiosa. La miastenia grave afecta más comúnmente a las mujeres menores de 40 años y a los hombres de más de 60 años, pero también puede afectar a cualquier persona.

Los siguientes son algunos de los síntomas:

- Cambios de expresión facial.
- Caminado inestable o de pato.
- Debilidad en los brazos, las manos, los dedos, las piernas y el cuello.



---

Este documento es para uso informativo y no se debe usar como sustituto de consejo de un médico o proveedor de salud profesional o como recomendación para cualquier plan de tratamiento particular. Como cualquier material impreso, puede volverse inexacto con el tiempo. Es importante que usted dependa del consejo de un médico o proveedor de salud profesional para el tratamiento de su condición particular.

La miastenia grave tiende a progresar lentamente y suele comenzar en los músculos del ojo.

Existen tratamientos eficaces para la miastenia grave. Hay varios medicamentos que pueden ayudar a controlar la miastenia grave. En algunos casos, una cirugía para sacar el timo puede ayudarle.

La mayoría de pacientes con miastenia grave puede aspirar a vivir una vida saludable y normal con niveles de actividad moderadamente normales.